



НАЦИОНАЛЬНЫЙ ИССЛЕДОВАТЕЛЬСКИЙ **МИФИ** ЯДЕРНЫЙ УНИВЕРСИТЕТ



Вводный инструктаж с работниками НИЯУ МИФИ по гражданской обороне и по действиям в чрезвычайных ситуациях

Программа проведения с работниками **НИЯУ МИФИ** вводного инструктажа по гражданской обороне и по действиям в чрезвычайных ситуациях определена приложением № 1 к **приказу НИЯУ МИФИ от 02 февраля 2022 года № 33/2 «Об организации проведения инструктажей по гражданской обороне и действиям в ЧС с работниками НИЯУ МИФИ»** и содержит **7 вопросов**:

- ▶ **Требования федерального законодательства и нормативных правовых актов** в области гражданской обороны и предупреждения чрезвычайных ситуаций.
- ▶ **Чрезвычайные ситуации** (далее – ЧС), характерные для территории и зданий НИЯУ МИФИ.
- ▶ **Порядок передачи** сигналов гражданской обороны с информацией об опасности
- ▶ **Порядок действий** работников НИЯУ МИФИ **при получении сигналов гражданской обороны.**
- ▶ **Порядок действий** работников НИЯУ МИФИ при получении информации о возникновении ЧС.
- ▶ **Порядок укрытия** работников НИЯУ МИФИ **в защитных сооружениях гражданской обороны.**
- ▶ **Порядок оказания первой помощи** пострадавшим.

Требования федерального законодательства в области гражданской обороны

**Федеральный закон от 12 февраля 1998 года № 28-ФЗ
«О ГРАЖДАНСКОЙ ОБОРОНЕ»**

Гражданская оборона – система мероприятий по подготовке к защите и по защите населения, **материальных и культурных ценностей** на территории Российской Федерации от опасностей, возникающих **при военных конфликтах или вследствие этих конфликтов**, а также при **ЧС** природного и техногенного характера.



Руководитель гражданской обороны
Российской Федерации
- Председатель Правительства
Российской Федерации
МИШУСТИН
Михаил Владимирович

Федеральный закон от 12 февраля 1998 года № 28-ФЗ
«О ГРАЖДАНСКОЙ ОБОРОНЕ»

Руководство **Гражданской
обороной**
в Российской Федерации
осуществляет
**Правительство
Российской Федерации**

Федеральный закон от 12 февраля 1998 года № 28-ФЗ
«О ГРАЖДАНСКОЙ ОБОРОНЕ»

Государственную политику в области гражданской обороны и защиты от **ЧС** осуществляет **Министерство Российской Федерации по делам гражданской обороны, чрезвычайным ситуациям и ликвидации последствий стихийных бедствий**, уполномоченное **Президентом Российской Федерации** на решение задач в области гражданской обороны, предупреждения и ликвидации **ЧС**.



Министр Российской Федерации по делам гражданской обороны, чрезвычайным ситуациям и ликвидации последствий стихийных бедствий
Куренков Александр Вячеславович



Руководитель ГО Минобрнауки России -
Министр науки и высшего образования
Российской Федерации
Фальков Валерий Николаевич

**Федеральный закон от 12 февраля 1998 года № 28-ФЗ
«О ГРАЖДАНСКОЙ ОБОРОНЕ»**

Руководство **гражданской обороной** в федеральных органах исполнительной власти осуществляют **их руководители.**

Требования федерального законодательства в области гражданской обороны



Федеральный закон от 12 февраля 1998 года № 28-ФЗ «О ГРАЖДАНСКОЙ ОБОРОНЕ»

Руководство **гражданской обороной** на территориях **субъектов Российской Федерации** и **муниципальных образований** осуществляют **главы органов исполнительной власти субъектов Российской Федерации** и **руководители органов местного самоуправления.**



Руководитель ГО г. Москвы
– мэр г. Москвы
Собянин Сергей Семенович

Федеральный закон от 12 февраля 1998 года № 28-ФЗ
«О ГРАЖДАНСКОЙ ОБОРОНЕ»

Руководство гражданской обороной
в организациях осуществляют
их руководители.



Руководитель ГО НИЯУ МИФИ ректор
Шевченко Владимир Игоревич

**Постановление Правительства Российской Федерации
от 10.07.1999 № 782**

**«О СОЗДАНИИ (НАЗНАЧЕНИИ) В ОРГАНИЗАЦИЯХ
СТРУКТУРНЫХ ПОДРАЗДЕЛЕНИЙ (РАБОТНИКОВ),
УПОЛНОМОЧЕННЫХ НА РЕШЕНИЕ ЗАДАЧ В
ОБЛАСТИ ГРАЖДАНСКОЙ ОБОРОНЫ»**

Структурные подразделения,
уполномоченные на решение задач **ГО**,
создаются в организациях независимо
от их организационно-правовой формы
с целью управления **ГО** в этих
организациях.

Структурное подразделение
НИЯУ МИФИ уполномоченное
на решение задач **ГОЧС**

Управление предотвращения ЧС

**Постановление Правительства Российской Федерации от 02.11.2000 № 841
«ОБ УТВЕРЖДЕНИИ ПОЛОЖЕНИЯ О ПОДГОТОВКЕ НАСЕЛЕНИЯ
В ОБЛАСТИ ГРАЖДАНСКОЙ ОБОРОНЫ»**

Формами подготовки работающего населения в области **ГО** являются:

- **курсовое обучение** в области **ГО** по месту работы;
- прохождение вводного инструктажа по **ГО** по месту работы;
- участие в учениях, тренировках и других плановых мероприятиях по **ГО**;
- индивидуальное изучение способов защиты от опасностей, возникающих при военных конфликтах или вследствие этих конфликтов.

Требования федерального законодательства в области ГО

Федеральный закон от 12.02.1998 № 28-ФЗ
«О ГРАЖДАНСКОЙ ОБОРОНЕ»

Статья 10. Права и обязанности граждан Российской Федерации в области гражданской обороны

Граждане Российской Федерации в соответствии с федеральными законами и иными нормативными правовыми актами Российской Федерации:

проходят подготовку в области гражданской обороны;

принимают участие в проведении других мероприятий по гражданской обороне;

оказывают содействие органам государственной власти и организациям в решении задач в области гражданской обороны.

Требования федерального законодательства в области защиты от ЧС

Федеральный закон от 21.12.1994 № 68-ФЗ

«О ЗАЩИТЕ НАСЕЛЕНИЯ И ТЕРРИТОРИЙ ОТ ЧРЕЗВЫЧАЙНЫХ СИТУАЦИЙ ПРИРОДНОГО И ТЕХНОГЕННОГО ХАРАКТЕРА»

Чрезвычайная ситуация — это обстановка на определённой территории, сложившаяся в результате аварии, опасного природного явления, катастрофы, распространения заболевания, представляющего опасность для окружающих, стихийного или иного бедствия, которые могут повлечь или повлекли за собой человеческие жертвы, ущерб здоровью людей или окружающей среде, значительные материальные потери и нарушение условий жизнедеятельности людей.

Требования федерального законодательства в области защиты от ЧС

Федеральный закон от 21.12.1994 № 68-ФЗ

«О ЗАЩИТЕ НАСЕЛЕНИЯ И ТЕРРИТОРИЙ ОТ ЧРЕЗВЫЧАЙНЫХ СИТУАЦИЙ ПРИРОДНОГО И ТЕХНОГЕННОГО ХАРАКТЕРА»

Граждане Российской Федерации в области защиты населения и территорий от ЧС имеют право:

- ▶ **на защиту жизни, здоровья и личного имущества** в случае возникновения **ЧС**;
- ▶ в соответствии с планами действий по предупреждению и ликвидации **ЧС** **использовать средства коллективной и индивидуальной защиты и другое имущество** организаций, предназначенное для защиты населения от **ЧС**;
- ▶ **быть информированными о риске**, которому они могут подвергнуться в определенных местах пребывания на территории страны, и о мерах необходимой безопасности;
- ▶ **обращаться лично, а также направлять** в государственные органы и органы местного самоуправления индивидуальные и коллективные обращения по вопросам защиты населения и территорий от **ЧС**, в том числе обеспечения безопасности людей на водных объектах;
- ▶ **участвовать** в установленном порядке **в мероприятиях** по предупреждению и ликвидации **ЧС**;
- ▶ **на возмещение ущерба**, причиненного их здоровью и имуществу вследствие **ЧС**;

Требования федерального законодательства в области защиты от ЧС

Федеральный закон от 21.12.1994 № 68-ФЗ

«О ЗАЩИТЕ НАСЕЛЕНИЯ И ТЕРРИТОРИЙ ОТ ЧРЕЗВЫЧАЙНЫХ СИТУАЦИЙ ПРИРОДНОГО И ТЕХНОГЕННОГО ХАРАКТЕРА»

Граждане Российской Федерации в области защиты населения и территорий от ЧС имеют право (продолжение):

- ▶ **на медицинское обслуживание, компенсации и социальные гарантии** за проживание и работу в зонах **ЧС**;
- ▶ **на получение компенсаций и социальных гарантий за ущерб**, причиненный их здоровью при выполнении обязанностей в ходе ликвидации **ЧС**;
- ▶ **на пенсионное обеспечение** в случае потери трудоспособности в связи с увечьем или заболеванием, полученным при выполнении обязанностей по защите населения и территорий от **ЧС**, в порядке, установленном для работников, инвалидность которых наступила вследствие трудового увечья;
- ▶ **на пенсионное обеспечение** по случаю потери кормильца, погибшего или умершего от увечья или заболевания, полученного при выполнении обязанностей по защите населения и территорий от **ЧС**, в порядке, установленном для семей граждан, погибших или умерших от увечья, полученного при выполнении гражданского долга по спасению человеческой жизни, охране собственности и правопорядка;
- ▶ **на получение бесплатной юридической помощи** в соответствии с законодательством Российской Федерации.

Требования федерального законодательства в области защиты от ЧС

Федеральный закон от 21.12.1994 № 68-ФЗ

«О ЗАЩИТЕ НАСЕЛЕНИЯ И ТЕРРИТОРИЙ ОТ ЧРЕЗВЫЧАЙНЫХ СИТУАЦИЙ ПРИРОДНОГО И ТЕХНОГЕННОГО ХАРАКТЕРА»

Граждане Российской Федерации в области защиты населения и территорий от ЧС обязаны:

- ▶ **соблюдать законы и иные нормативные правовые акты** Российской Федерации, законы и иные нормативные правовые акты субъектов Российской Федерации в области защиты населения и территорий от **ЧС**;
- ▶ **соблюдать меры безопасности** в быту и повседневной трудовой деятельности, не допускать нарушений производственной и технологической дисциплины, требований экологической безопасности, которые могут привести к возникновению **ЧС**;
- ▶ **изучать основные способы защиты** населения и территорий от **ЧС**, приемы оказания первой помощи пострадавшим, правила охраны жизни людей на водных объектах, правила пользования коллективными и индивидуальными средствами защиты, постоянно совершенствовать свои знания и практические навыки в указанной области;
- ▶ **выполнять установленные правила поведения** при угрозе и возникновении **ЧС**;
- ▶ **при необходимости оказывать содействие** в проведении аварийно-спасательных и других неотложных работ.

Требования федерального законодательства в области защиты от ЧС

Постановление Правительства Российской Федерации от 02.04.2020 г. № 417

«ОБ УТВЕРЖДЕНИИ ПРАВИЛ ПОВЕДЕНИЯ, ОБЯЗАТЕЛЬНЫХ ДЛЯ ИСПОЛНЕНИЯ ГРАЖДАНАМИ И ОРГАНИЗАЦИЯМИ, ПРИ ВВЕДЕНИИ РЕЖИМА ПОВЫШЕННОЙ ГОТОВНОСТИ ИЛИ ЧРЕЗВЫЧАЙНОЙ СИТУАЦИИ»

Статья 3. При введении режима **повышенной готовности** или **ЧС** на территории, на которой существует угроза возникновения ЧС, или в зоне ЧС **граждане обязаны**:

- а) соблюдать общественный порядок**, требования законодательства Российской Федерации о защите населения и территорий от ЧС, о санитарно-эпидемиологическом благополучии населения;
- б) выполнять законные требования (указания)** руководителя ликвидации ЧС, представителей экстренных оперативных служб и иных должностных лиц, осуществляющих мероприятия по предупреждению и ликвидации ЧС;
- в) при получении инструкций (указаний)** от должностных лиц, в том числе через средства массовой информации или операторов связи, эвакуироваться с территории, на которой существует угроза возникновения ЧС, или из зоны ЧС и (или) использовать средства коллективной и индивидуальной защиты и другое имущество, предназначенное для защиты населения от ЧС;

Требования федерального законодательства в области защиты от ЧС

Постановление Правительства Российской Федерации от 02.04. 2020 г. № 417

«ОБ УТВЕРЖДЕНИИ ПРАВИЛ ПОВЕДЕНИЯ, ОБЯЗАТЕЛЬНЫХ ДЛЯ ИСПОЛНЕНИЯ ГРАЖДАНАМИ И ОРГАНИЗАЦИЯМИ, ПРИ ВВЕДЕНИИ РЕЖИМА ПОВЫШЕННОЙ ГОТОВНОСТИ ИЛИ ЧРЕЗВЫЧАЙНОЙ СИТУАЦИИ»

Статья 3. При введении режима **повышенной готовности** или **ЧС** на территории, на которой существует угроза возникновения ЧС, или в зоне ЧС **граждане обязаны** (продолжение):

г) при обнаружении пострадавшего (пострадавших) принимать меры по вызову уполномоченных должностных лиц и до их прибытия при отсутствии угрозы жизни и здоровью оказывать пострадавшему (пострадавшим) первую помощь;

д) иметь при себе и предъявлять по требованию уполномоченных должностных лиц документ, удостоверяющий личность гражданина, **а также документы (при наличии), дающие право не соблюдать требования, установленные подпунктом "в" настоящего пункта и подпунктами "б" и "в" пункта 4** настоящих Правил.

Требования федерального законодательства в области защиты от ЧС

Постановление Правительства Российской Федерации от 02.04. 2020 г. № 417

«ОБ УТВЕРЖДЕНИИ ПРАВИЛ ПОВЕДЕНИЯ, ОБЯЗАТЕЛЬНЫХ ДЛЯ ИСПОЛНЕНИЯ ГРАЖДАНАМИ И ОРГАНИЗАЦИЯМИ, ПРИ ВВЕДЕНИИ РЕЖИМА ПОВЫШЕННОЙ ГОТОВНОСТИ ИЛИ ЧРЕЗВЫЧАЙНОЙ СИТУАЦИИ»

Статья 4. При угрозе возникновения или возникновении чрезвычайной ситуации гражданам **запрещается:**

- а) создавать условия, препятствующие и затрудняющие действия уполномоченных должностных лиц и работников общественного транспорта;**
- б) заходить за ограждение, обозначающее зону ЧС или иную опасную зону;**
- в) осуществлять действия, создающие угрозу собственной безопасности, жизни и здоровью;**
- г) осуществлять действия, создающие угрозу безопасности, жизни, здоровью, санитарно-эпидемиологическому благополучию иных лиц, находящихся на территории, на которой существует угроза возникновения ЧС, или в зоне ЧС;**
- д) распространять заведомо недостоверную информацию об угрозе возникновения или возникновении ЧС.**

Гидрологический режим реки Москвы регулируется в пределах города **каскадом русловых водохранилищ, образованных Перервинским, Карамышевским и им. Трудкоммуны гидроузлами.** Сток Москвы выше города **зарегулирован Истринским, Можайским, Верхне-Рузским, Рузским и Озернинским водохранилищами,** а также **гидроузлами около Петрово-Дальнего и Рублёво.** До создания регулирующих водохранилищ в Москве нередко происходили **наводнения,** в том числе **катастрофические,** например, **в 1908 году,** когда уровень воды поднялся на **9 м** и было затоплено **1600 га** городской территории (Дорогомилово, Лужники, многие улицы Замоскворечья).

В настоящее время вероятность возникновения катастрофических наводнений невелика, но периодически происходят кратковременные затопления после продолжительных дождей.



В ряде районов Московской области (Балашихинский, Воскресенский, Дмитровский, Егорьевский, Клинский, Луховицкий, Ногинский, Орехово-Зуевский, Павлово-Посадский, Раменский, Солнечногорский, Талдомский, Шатурский) периодически возникают **лесные и торфяные пожары**.

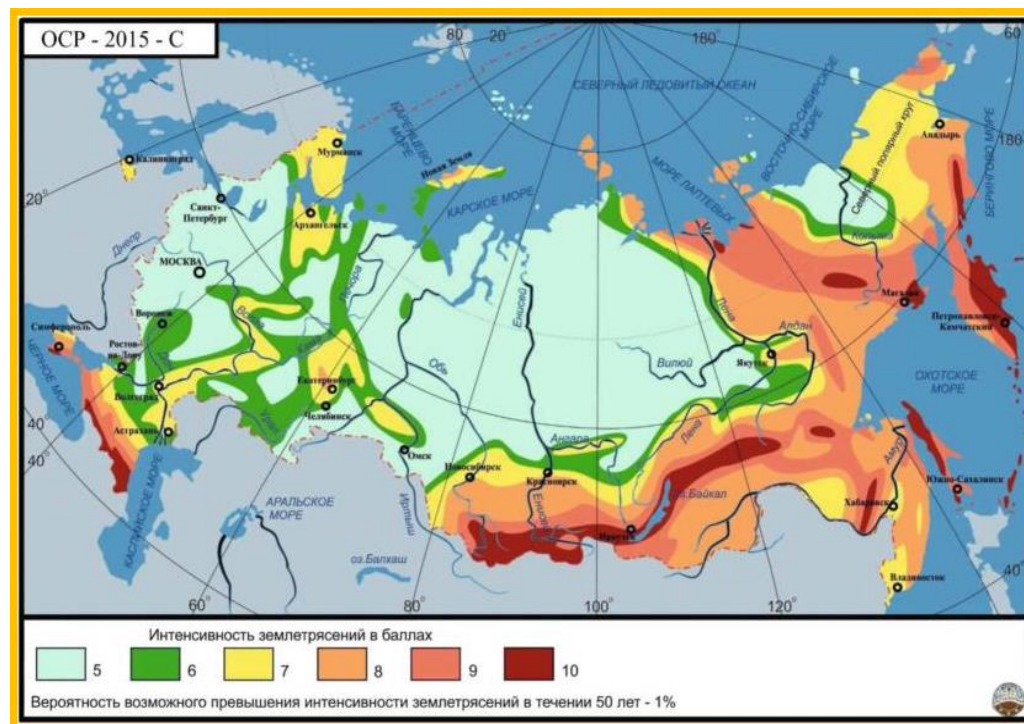


В летнее время, при возникновении **торфяных пожаров** в Московской области и переменных ветров, возможен перенос **задымления** на Москву, в связи с чем, усиливается вероятность превышения в воздухе предельно допустимой концентрации **вредных веществ** в различных районах города, возможны отравления работников НИЯУ МИФИ и членов их семей, нанесение морального и материального ущерба.



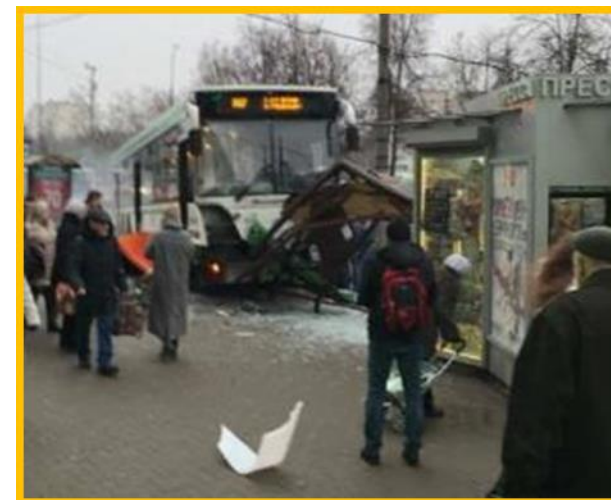
Восточно-Европейская равнина, в центре которой расположена **Московская область**, характеризуется относительно слабой сейсмичностью и очень редко возникающими здесь местными землетрясениями.

Согласно **Карте Общего сейсмического районирования Российской Федерации - ОСР-2015С**, предназначенной для оценки сейсмической опасности при строительстве особо ответственных сооружений, в том числе высотных зданий, **Москва и Московская область** попадают в зону с интенсивностью возможных землетрясений, **не превышающей 5 баллов**.



В г. Москве и Московской области возможны ЧС техногенного характера, возникшие вследствие:

- ▶ **транспортных аварий и катастроф, включая аварии на газо-, нефтепродуктопроводах;**
- ▶ **пожаров;**
- ▶ **взрывов;**
- ▶ **внезапных обрушений зданий, сооружений, пород;**
- ▶ **аварий с выбросом (сбросом) опасных веществ: аварийно химически опасных веществ, радиоактивных веществ.**
- ▶ **гидродинамических аварий с выходом из строя (разрушением) гидротехнических сооружений;**
- ▶ **аварий на электроэнергетических системах;**
- ▶ **аварий на коммунальных системах жизнеобеспечения и очистных сооружениях.**



При ЧС природного характера возможны:

- ▶ **гибель** людей или получение травм;
- ▶ **поражение** электрическим током в воде при наводнении;
- ▶ **обморожения** людей при низких температурах;
- ▶ **уничтожение, обрушение** (порча, потеря, затопление) жилых и производственных строений (домов), имущества, транспортных средств;
- ▶ **прекращение** работы общественного транспорта;
- ▶ **прекращение** работы промышленных и других предприятий (организаций), в том числе коммунальных и очистных сооружений;
- ▶ **провалы** земли, грунта, пород, дорожного полотна;
- ▶ **прекращение** подачи электроэнергии, тепла, воды и т.д.



При ЧС техногенного характера возможны:

- ▶ **гибель** людей, получение травм;
- ▶ **отравление** людей химическими или радиоактивными веществами;
- ▶ **обморожения** людей в результате прекращения работы систем отопления;
- ▶ **массовые заболевания** людей в связи с прекращением работы систем водоочистки и канализации;
- ▶ **крупные** транспортные аварии и катастрофы;
- ▶ **сожжения** (обрушения) жилых и производственных объектов (строений, домов), деревьев, имущества, транспортных средств;
- ▶ **поражение** людей, зданий, воздуха, местности, воды, продуктов питания, одежды, транспортных средств аварийно химически опасными или радиоактивными веществами;
- ▶ **прекращение** подачи электроэнергии, тепла, воды и т.д.





Звучание муниципальных сирен, производственных гудков и сирен, а также других сигнальных средств обозначает единый предупредительный сигнал гражданской обороны

«ВНИМАНИЕ ВСЕМ»,
который служит для привлечения внимания **перед информированием населения о порядке действий при воздушной тревоге, химической тревоге, радиационной опасности, угрозе катастрофического затопления и других опасностей.**

Информирование населения после звучания сигнала

"ВНИМАНИЕ ВСЕМ" осуществляется

с использованием сетей оповещения и вещания, основными из которых являются:

телеканалы

«Россия 1», «ТВЦ»,
радиостанции «Маяк», «Радио России»
и др.

Дополнительно информация доводится
с помощью других теле

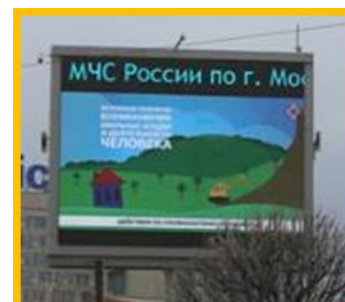
и радиовещательных каналов, **Общероссийской комплексной системы информирования и оповещения населения (ОКСИОН)**, мобильных и других средств оповещения



Телевизоры



Радиоприёмники



Пункты информирования **ОКСИОН**
в местах массового пребывания людей



Телефоны

- ▶ **Информирование** о порядке действий при **воздушной тревоге** осуществляется в целях оповещения о порядке действий при **опасности поражения** противником населенного пункта (объектов) **с воздуха**.
- ▶ По телевизионной или радиотрансляционной сети **передается речевая информация** (вариант):

«ВНИМАНИЕ! ВНИМАНИЕ!

Говорит оперативный дежурный
Главного управления МЧС России по г. Москве.

Граждане!

Воздушная тревога! Воздушная тревога!

Всем укрыться **в защитных сооружениях гражданской обороны!**

Отключите свет, газ и воду. Возьмите средства индивидуальной защиты, документы, запас продуктов и воды. Предупредите соседей и при необходимости помогите больным и престарелым выйти на улицу.

Как можно **быстрее дойдите** до **защитного сооружения ГО** или укройтесь на местности. Соблюдайте спокойствие и порядок. Будьте внимательны к сообщениям гражданской обороны»



Укрытие населения в защитных сооружениях гражданской обороны



Укрытие детей в бомбоубежище
в Ленинграде в годы
Великой Отечественной войны

- При информировании о порядке действий при **отбое** **воздушной** **тревоги** по телевизионной или радиотрансляционной сети **передается речевая информация** (вариант):

«ВНИМАНИЕ! ВНИМАНИЕ!

Говорит оперативный дежурный
Главного управления МЧС России
по г. Москве.

**Граждане! Отбой воздушной тревоги!
Отбой воздушной тревоги!»**

Далее сообщается другая информация
о возможных действиях населения.

- ▶ **Информирование** о порядке действий при **радиационной опасности** осуществляется в целях оповещения о приближении к населенным пунктам (районам, объектам) радиоактивного облака, образовавшегося **при аварии (угрозе аварии) на атомной установке (электростанции)** или при взрыве (угрозе взрыва) **ядерного боеприпаса (оружия, бомбы)**.
- ▶ По телевизионной или радиотрансляционной сети **передается речевая информация** (вариант):

«ВНИМАНИЕ! ВНИМАНИЕ!

Говорит оперативный дежурный
Главного управления МЧС России по г. Москве.

Граждане!

Радиационная опасность! Радиационная опасность!

Возникла непосредственная угроза радиоактивного заражения.

Приведите в готовность средства индивидуальной защиты и держите их постоянно при себе. По команде наденьте их.

Всем укрыться в защитных сооружениях гражданской обороны.

При себе иметь пленочные накидки, куртки или плащи».



Авария на Чернобыльской АЭС

26 апреля 1986 года.

Более **115 тыс.** человек

были эвакуированы

из **30-километровой зоны.**



Знак радиационной опасности.

- ▶ При информировании о порядке действий при **отбое радиационной опасности** по телевизионной или радиотрансляционной сети **передается речевая информация** (вариант):

«ВНИМАНИЕ! ВНИМАНИЕ!

Говорит оперативный дежурный
Главного управления МЧС России по г. Москве.

Граждане!

Отбой радиационной опасности!

Отбой радиационной опасности! »

Далее доводится дополнительная информация о порядке дальнейших действий населения».

Порядок передачи сигнала гражданской обороны с информацией об опасности



► Информирование о порядке действий при **химической аварии или применении противником химического оружия** осуществляется при угрозе или непосредственном обнаружении химического заражения.

► По телевизионной или радиотрансляционной сети **передается речевая информация** (вариант):

«ВНИМАНИЕ! ВНИМАНИЕ!

Говорит оперативный дежурный

Главного управления МЧС России по г. Москве.

Граждане! Химическая тревога! Химическая тревога!

Возникла непосредственная угроза химического (бактериологического) заражения.

Всем укрыться в защитных сооружениях гражданской обороны. Наденьте противогазы, укройте детей в детских защитных камерах. Для защиты поверхностей тела используйте спортивную одежду, комбинезоны и сапоги.

При себе иметь пленочные накидки, куртки или плащи. Проверьте герметизацию жилых помещений, состояние окон и дверей. Загерметизируйте продукты питания и создайте в емкостях запас воды. Оповестите соседей, окажите помощь больным и престарелым. Отключите электроэнергию и электроприборы. В дальнейшем действуйте в соответствии с указаниями органа управления ГО, сообщившего сигнал ГО».



Крупнейшая по числу жертв техногенная катастрофа в современной истории, произошедшая в результате аварии на химическом заводе, принадлежащем американской химической компании «Юнион карбайд» и находящемся в индийском городе Бхопал ранним утром 3 декабря 1984 года, повлекшая смерть более **18 тысяч** человек, из которых **3 тысячи** погибли непосредственно в день аварии, а **15 тысяч** - в последующие годы.

Сигналы, передаваемые при угрозе или возникновении ЧС при военных конфликтах и в мирное время



Это знак **"Опасно. Ядовитые вещества"**.
Никогда **не входите** на территорию или в помещения, имеющие такой знак!



Это знак **биологической опасности**.
Никогда **не входите** на территорию или в помещения, имеющие такой знак!

- ▶ При информировании о порядке действий при отбое **химической тревоги** по телевизионной или радиотрансляционной сети **передается речевая информация** (вариант):

«ВНИМАНИЕ! ВНИМАНИЕ!

Говорит оперативный дежурный

Главного управления МЧС России по г. Москве.

Граждане! Отбой химической тревоги!

Отбой химической тревоги!»

Далее сообщается порядок дальнейших действий населения.

Порядок действий работников НИЯУ МИФИ при получении сигнала гражданской обороны и информации о возникновении ЧС



При получении на рабочем месте сигнала **«ВНИМАНИЕ ВСЕМ!»** с информацией **о воздушной тревоге** работники НИЯУ МИФИ организованно:



- ▶ прекращают работу;
- ▶ закрывают окна;
- ▶ обесточивают электрооборудование;
- ▶ берут документы;
- ▶ организованно выходят из зданий и укрываются:
 - работники, находящиеся на территории НИЯУ МИФИ укрываются в подвальных помещениях института;
 - работники, находящиеся на **других территориях** – на ближайших станциях метрополитена или защитных сооружениях ГО организаций, где они находятся в данный момент.
- ▶ После получения сигнала **«ВНИМАНИЕ ВСЕМ!»** с информацией **об отбое воздушной тревоги** работникам с разрешения **комендантов** (старших) защитных сооружений (станций метрополитена) разрешается организованно покинуть места укрытий (станции метрополитена) и приступить к работе.

Если сигнал **«Воздушная тревога»** застал работников вне территории **института** – необходимо укрываться на ближайшей станции метрополитена.

При возникновении наводнения необходимо срочно покинуть зону затопления!!!

При невозможности покинуть зону затопления в здании необходимо подготовиться к эвакуации:

- ▶ отключить электричество;
- ▶ подготовить документы, деньги, запас продуктов и питьевой воды;
- ▶ перекрыть водо- и газоснабжение;
- ▶ подняться по лестнице на верхние этажи здания, чердак или крышу (если здание не высокое) (запрещается пользоваться лифтами);
- ▶ сообщить по телефону родственникам, в МЧС России или полицию о том, что Вы находитесь в затопленном здании (при необходимости);
- ▶ ждать эвакуацию.



Угол Хохловского и Колпачного переулков рядом с метро Китайгород в шутку называют **Хохловский пруд**. Каждое лето здесь после сильного ливня на несколько часов образуется водоем.

При попадании в зону лесного пожара необходимо:

- ▶ **определить** направление ветра и распространения огня;
- ▶ **выходить** из зоны пожара необходимо перпендикулярно направлению ветра и движению огня по просекам, вырубкам, полянам, берегам водоемов;
- ▶ **использовать** для защиты органов дыхания ватно-марлевую повязку или любой кусок ткани, намоченный водой;
- ▶ **избегать** передвижение на транспорте по торфяникам;
- ▶ **обходить** при следовании через торфяник места выхода из земли дыма, обгорелые деревья.



При возникновении ураганов, бурь (шквальных ветров) необходимо:

- ▶ **находиться** в помещении до окончания стихии;
- ▶ **закреть** в офисе, квартире (доме, помещении) все окна и двери;
- ▶ **не подходить** к окнам после их закрытия;
- ▶ **не подходить** близко при нахождении на улице к остановкам общественного транспорта, строениям, рекламным и другим конструкциям, башенным и другим кранам, транспортным средствам и деревьям.
- ▶ **следить** внимательно при движении за обстановкой в воздушном пространстве и на земле.



Жертвами урагана в Москве и Подмосковье **29.05.2017 года** стали **16 человек**: в столице погибли **11 человек**, в области — **5 человек**. **Около 200** пациентов с различными повреждениями доставлены в больницы.

Повреждены кровли более чем **282** дома, около **2130** машин, повалены около **17** тысяч деревьев.

При нахождении в здании при возникновении пожара, взрыва в случае угрозы необходимо:

- ▶ **покинуть** срочно здание по лестнице (пользоваться лифтом запрещено);
- ▶ **осуществить** выход на безопасное расстояние от здания к указанному месту сбора;
- ▶ **сообщить** ответственному за пожарную безопасность работнику структурного подразделения о проведённой эвакуации;
- ▶ **сообщить** родственникам о своем местонахождении по телефону (при необходимости);
- ▶ **сообщить** о случившемся по единому телефону **112 Службы спасения** (уточнить у руководителя о такой необходимости);
- ▶ **отойти** от здания на безопасное расстояние и не мешать работе пожарной техники.

Организация укрытия населения в Московском метрополитене

Приспосабливаемые под **убежища** линии метрополитена **разделяются на участки** длиной **не более 10 км**, в каждом из которых предусмотрены участки с автономным жизнеобеспечением.

Участки отделяются от наружной среды и от других участков **защитно-герметическими устройствами**. Каждый участок разделяется **линиями герметизации** на **два-три отсека длиной до 5 км** с включением в отсек **не более трех станций**.

По концам платформ станций **предусмотрены сходные устройства** на каждый путь, **расстояние между ними превышает максимальную расчетную длину поезда**. Сходные устройства могут быть **встроены** в платформу или **прикладываться к ней** как лестницы.



Организация укрытия населения в Московском метрополитене

На станциях и в приспособляемых под убежище перегонных тоннелях оборудуются **туалеты** с мужскими и женскими отделениями, рассчитанными на равное количество мужчин и женщин.

На каждой станции предусматривается **один туалет**, в перегонных тоннелях – туалеты не менее чем **через 500 м.**

Подача **питьевой воды** планируется как на каждой станции, так и вдоль путей



Правовые основы оказания первой помощи

Первая помощь до оказания **медицинской помощи** оказывается гражданам при несчастных случаях, травмах, отравлениях и других состояниях и заболеваниях, угрожающих их жизни и здоровью, **лицами**, обязанными оказывать первую помощь в соответствии с требованиями статьи 31 Федерального закона Российской Федерации от **21 ноября 2011 года №323-ФЗ «Об основах охраны здоровья граждан в Российской Федерации»** или со специальным правилом и **имеющими соответствующую подготовку**, в том числе сотрудниками органов внутренних дел Российской Федерации, сотрудниками, военнослужащими и работниками Государственной противопожарной службы, спасателями аварийно-спасательных формирований и аварийно-спасательных служб.

Работники НИЯУ МИФМ (включая студентов) **вправе оказывать первую помощь при наличии соответствующей подготовки и (или) навыков.**



Правовые основы оказания первой помощи

Приказом Министерства здравоохранения и социального развития российской федерации от 4 мая 2012 года № 477н «**Об утверждении перечня состояний, при которых оказывается первая помощь, и перечня мероприятий по оказанию первой помощи**» утверждены:

перечень **состояний**, при которых оказывается первая помощь;

перечень **мероприятий** по оказанию первой помощи.

Перечень **состояний**, при которых оказывается первая помощь:

1. Отсутствие сознания.
2. Остановка дыхания и кровообращения.
3. Наружные кровотечения.
4. Инородные тела верхних дыхательных путей.
5. Травмы различных областей тела.
6. Ожоги, эффекты воздействия высоких температур, теплового излучения.
7. Отморожение и другие эффекты воздействия низких температур.
8. Отравления.

Перечень мероприятий по оказанию первой помощи:

1. Мероприятия по оценке обстановки и обеспечению безопасных условий для оказания первой помощи.
2. Вызов скорой медицинской помощи, других специальных служб, сотрудники которых обязаны оказывать первую помощь в соответствии с федеральным законом или со специальным правилом.
3. Определение наличия сознания у пострадавшего.
4. Мероприятия по восстановлению проходимости дыхательных путей и определению признаков жизни у пострадавшего.
5. Мероприятия по проведению сердечно-легочной реанимации до появления признаков жизни.
6. Мероприятия по поддержанию проходимости дыхательных путей.
7. Мероприятия по обзорному осмотру пострадавшего и временной остановке наружного кровотечения.

Перечень **мероприятий** по оказанию первой помощи (продолжение):

8. Мероприятия по подробному осмотру пострадавшего в целях выявления признаков травм, отравлений и других состояний, угрожающих его жизни и здоровью, и по оказанию первой помощи в случае выявления указанных состояний.

9. Придание пострадавшему оптимального положения тела.

10. Контроль состояния пострадавшего (сознание, дыхание, кровообращение) и оказание психологической поддержки.

11. Передача пострадавшего бригаде скорой медицинской помощи, другим специальным службам, сотрудники которых обязаны оказывать первую помощь в соответствии с федеральным законом или со специальным правилом

Мероприятия по оценке обстановки и обеспечению безопасных условий для оказания первой помощи:

- определение угрожающих факторов для **собственной жизни и здоровья**;
- определение угрожающих факторов **для жизни и здоровья пострадавшего**;
- устранение **угрожающих факторов** для жизни и здоровья;
- прекращение действия **повреждающих факторов** на пострадавшего;
- оценка количества **пострадавших**;
- извлечение пострадавшего из **транспортного средства** или **других труднодоступных мест**;
- **перемещение** пострадавшего.

Вызов скорой медицинской помощи, других специальных служб, сотрудники которых обязаны оказывать первую помощь в соответствии с федеральным законом или со специальным правилом осуществляется по номерам телефонов:

служба спасения – 112.

Скорая медицинская помощь:

со стационарного телефона в офисе - **03**;

с мобильного телефона абонентов **МТС, Мегафон, Tele 2 – 103** или **030**;

с мобильного телефона абонентов **Билайн – 103** или **003**;

с мобильного телефона абонентов **Скай-Линк – 903.**

Первичную медицинскую помощь можно получить в здравпунктах НИЯУ МИФИ:
поликлиника № 1 – ул. Москворечье б, регистратура тел.: 8(499)324-74-06;
фельдшерский пункт – главный учебный корпус Г- 129, тел.: 8(495)788-56-99, доб. 8423;
дежурный врач (8.00 – 19.45 (без выходных)) тел.: 8(926)011-20-62

ОСНОВНЫЕ ПРИЗНАКИ НАРУШЕНИЯ ЖИЗНЕННО ВАЖНЫХ ФУНКЦИЙ ОРГАНИЗМА ЧЕЛОВЕКА

Основными признаками нарушения жизненно важных функций организма человека являются **потеря сознания, отсутствие пульса, дыхания.**

Нарушение или отсутствие сознания можно определить по ширине зрачка. Расширенный зрачок (примерно 5 мм в диаметре) указывает на резкое ухудшение или прекращение кровоснабжения мозга.

Наличие дыхания определяют визуально, по подъему и опусканию грудной клетки.

Работу сердца можно определить по пульсу на запястье и пульсу на сонной артерии.

ЗАПОМНИ! Только 3-4 минуты после остановки кровообращения существует **реальная возможность реанимировать** человека, сохранив его интеллект.

Оказание помощи следует начинать с восстановления сердечной деятельности и дыхания.

Как только ты увидел признаки остановки сердца, необходимо:

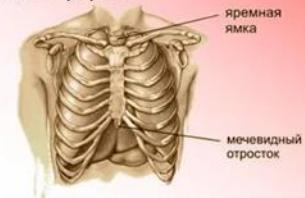
- Повернуть пострадавшего на спину.
- Нанести **прекардиальный удар** - цель которого как можно сильнее сотрясти грудную клетку, что должно послужить толчком к запуску остановившегося сердца

прекардиальный удар - это попытка рефлексорного воздействия на миокард путем преобразования механической энергии в электрический потенциал, восстанавливающий нормальный ритм сердца.

Прекардиальный удар

ПЕРВАЯ ПОМОЩЬ (прекардиальный удар).

1. Уложите пострадавшего на жесткую поверхность, **освободите грудную клетку от одежды**, расстегните пояс.
2. Прикройте мечевидный отросток двумя пальцами. Ещё раз **убедитесь, что нет пульса.**
3. Нанесите удар ребром ладони, сжатой в кулак, по груди с высоты 25-30 см резко, с отскоком, выше мечевидного отростка.



4. Сразу после удара проверьте, **появился ли пульс.** Если пульса нет, удар по груди можно повторить.
5. Если пульс не восстановился, начинайте наружный массаж сердца.



Нельзя наносить удар:

- по мечевидному отростку или в область ключиц!
- при наличии пульса на сонной артерии!

Определение наличия сознания и дыхания у пострадавшего:



Для проверки сознания аккуратно потормоши пострадавшего за плечи и спроси: «Что с Вами? Помощь нужна?».



Открой дыхательные пути. Для этого одну руку следует положить на лоб пострадавшего, двумя пальцами другой поднять подбородок и запрокинуть голову. Наклонись щекой и ухом ко рту и носу пострадавшего, смотри на его грудную клетку. Прислушайся к дыханию, ощути выдыхаемый воздух на своей щеке, установи наличие или отсутствие движений грудной клетки (в течение 10 секунд).



При отсутствии дыхания вызови (самостоятельно или с помощью окружающих) скорую медицинскую помощь по номеру **03, 103, 112**

Первая помощь при поступлении токсического вещества через рот



1 Вызови (самостоятельно или с помощью окружающих) скорую медицинскую помощь. Выясни обстоятельства происшедшего (в случае лекарственного отравления предъяви упаковку от лекарств прибывшему медицинскому работнику).

Если пострадавший в сознании, предложи ему выпить 5-6 стаканов воды и вызвать рвоту, надавив двумя пальцами на корень языка. После рвоты промывание повторить. Общий объем принятой жидкости при промывании желудка должен быть 2,5–5 л. Промывание желудка проводить до «чистых промывных вод».



При отсутствии сознания желудок не промывать

2 Если пострадавший без сознания, определи наличие у него самостоятельного дыхания.



3 При отсутствии признаков жизни приступай к сердечно-легочной реанимации. Проводи сердечно-легочную реанимацию до восстановления самостоятельного дыхания или до прибытия медицинского персонала.

Проведение сердечно-легочной реанимации

РЕКОМЕНДУЕМОЕ СООТНОШЕНИЕ НАЖАТИЙ НА ГРУДИНУ И ВДОХОВ ИСКУССТВЕННОЙ ВЕНТИЛЯЦИИ ЛЕГКИХ (ИВЛ)

ВНИМАНИЕ!

Рекомендуемое соотношение нажатий непрямого массажа и вдохов ИВЛ **30:2** носит условный характер и **необязательно для точного исполнения**. Однако число надавливаний **должно быть не менее 30**.

Если будет сделано не 30, а 40 надавливаний, или даже 100, то это **никогда не приведет к фатальной критичности в оживлении**.

Более того, в случаях угрозы инфицирования от выделений изо рта умирающего, **следует проводить только непрямой массаж сердца**.

Если на месте происшествия один очевидец, **то следует проводить только непрямой массаж сердца без вдохов ИВЛ** и через каждые 2-3 минуты (200-300 надавливаний) делать паузу на отдых, **но не более чем на 2 минуты**.

30



2



НЕЛЬЗЯ!

Прекращать реанимацию, если есть реакция зрачков на свет и сохраняется розовый цвет кожных покровов.

Если на месте происшествия один очевидец?

В течение 2-3 минут проводить только нажатия на грудину и только затем приступить к вызову скорой помощи.

Если в течение 2-х минут не удалось дозвониться до спасательных служб?

Прекратить попытку дозваниваться. Продолжить непрямой массаж сердца и через 2-3 минуты повторить попытку вызвать спасательные службы.

ПАУЗА В ПРОВЕДЕНИИ НЕПРЯМОГО МАССАЖА СЕРДЦА
НЕ ДОЛЖНА ПРЕВЫШАТЬ 2-Х МИНУТ.

Первая помощь при поражении электрическим током

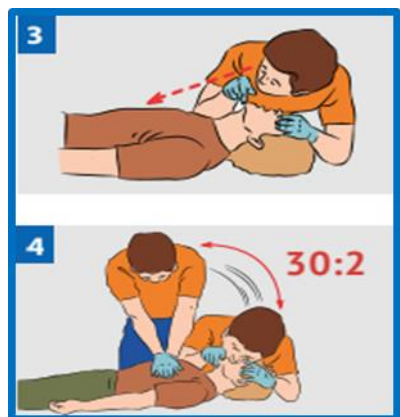


Обеспечь свою безопасность. По возможности отключи источник тока. При подходе к пострадавшему по земле иди мелкими шагами



Сбрось с пострадавшего провод сухим, не проводящим ток, предметом (палка, пластик). Оттащи пострадавшего за одежду не менее чем на 10 метров от места касания проводом земли или от оборудования, находящегося под напряжением.

Данные рекомендации относятся к ситуации, если пострадавший попал под действие электрического тока бытового напряжения.



Определи наличие самостоятельного дыхания. При отсутствии признаков жизни приступай к сердечно-легочной реанимации.



Вызови (самостоятельно или с помощью окружающих) скорую медицинскую помощь. Проводи сердечно-легочную реанимацию до восстановления самостоятельного дыхания или до прибытия медицинского персонала.



После восстановления дыхания (или если дыхание было сохранено) придай пострадавшему устойчивое боковое положение. Обеспечь постоянный контроль за дыханием до прибытия скорой медицинской помощи!

Способы перемещения пострадавших

- При подозрении на повреждение шейного отдела позвоночника — обездвиживание головы вместе с шеей.
- При движении **вверх по лестнице** (при вносе в салон транспорта) пострадавшего переносят **головой вперед**.
- При движении **вниз по лестнице** (при выносе из транспорта) пострадавшего переносят **ногами вперед**.
- При перемещении пострадавшего **с большой потерей крови** его **ноги должны быть выше головы**.
- Несущий пострадавшего **впереди внимательно смотрит под ноги** и сообщает **идущему сзади обо всех препятствиях**.
- **Несущий пострадавшего сзади следит за состоянием пострадавшего** и при необходимости подает команды: «Стоп! Началась рвота!» или «Стоп! Потеря сознания!».



Контактная информация

115409, г. Москва, Каширское шоссе, д. 31
Телефон: +7 495 788-5699, доб.9238